

Comune di  
MEDICINA

Città Metropolitana di Bologna



# میدیتشینا ترحب بكم



دليل  
القادمين  
الجدد

أعدت بلدية ميديتشينا هذا الدليل بمبادرة من عضو المجلس البلدي المفوض بملف المواطنين الجدد بالتعاون مع المواطنين الجدد من عدة بلدان.

دليل ميديتشينا ترحب بكم مترجم إلى خمس لغات - العربية، الإنجليزية، الفرنسية، الأردية والرومانية - ومنشور على موقع بلدية ميديتشينا.

ننصح باستخدام الروابط الواردة للحصول على معلومات إضافية عن الخدمات والنشاطات المتوفرة.



عزيزتي المواطنة وعزيزي المواطن،  
أود الترحيب بك باسم إدارة البلدية وكافة مواطني  
ميديتشينا.

أشكرك على اختيارك ميديتشينا مكاناً تعيش  
وتطور فيه مشاريع حياتك المستقلة.

في ميديتشينا مجتمع متماسك يتميز بنزعة قوية  
للمشاركة وبالودية.

العلاقة الإيجابية بين المواطنين والمؤسسات  
تشكل أساس الشعور كجزء من هذا المجتمع.  
مهمة جميع المواطنين والمواطنات تلقي  
المواطنين الجدد، القادمين من أي مكان أو بلد،  
بحيث يتمكن كل فرد من ترسيخ مساهمته  
الإنسانية في مدينتنا. التعارف، اللقاء والإصغاء  
المتبادل كلها عناصر أساسية لتمكين المجتمع من  
العناية بنفسه ومواجهة تحديات المستقبل.

تشكل هذه الصفحات نقطة بداية فقط للتعرف  
على الخدمات والفرص المتوفرة في بلدية  
ميديتشينا. أما الباقي فنود تنميته معاً.

نرحب بحرارة بالمواطنين الجدد راجين  
لهم قراءة ممتعة!

رئيس البلدية  
**ماتيو مونتاناري**  
**Matteo Montanari**



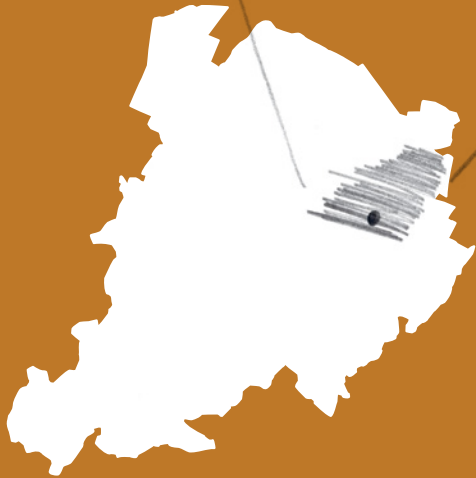
# أحكي لك عن ميديتشينا

توجد في ميديتشينا العديد من الكنائس على نمط الباروك البولوني، والتي تضيف جرسياتها طابعاً مميزاً على المناظر العمرانية المحيطة. نشأت ميديتشينا على الطريق التاريخي سان فيتالي الذي يربط بين بولونيا ورافينا وهي ثاني بلديات لواء بولونيا من حيث المساحة (160 كم مربع)، تتألف من 11 مركز وما يزيد عن 16000 نسمة.





### بلدية ميديتشينا وقراها:

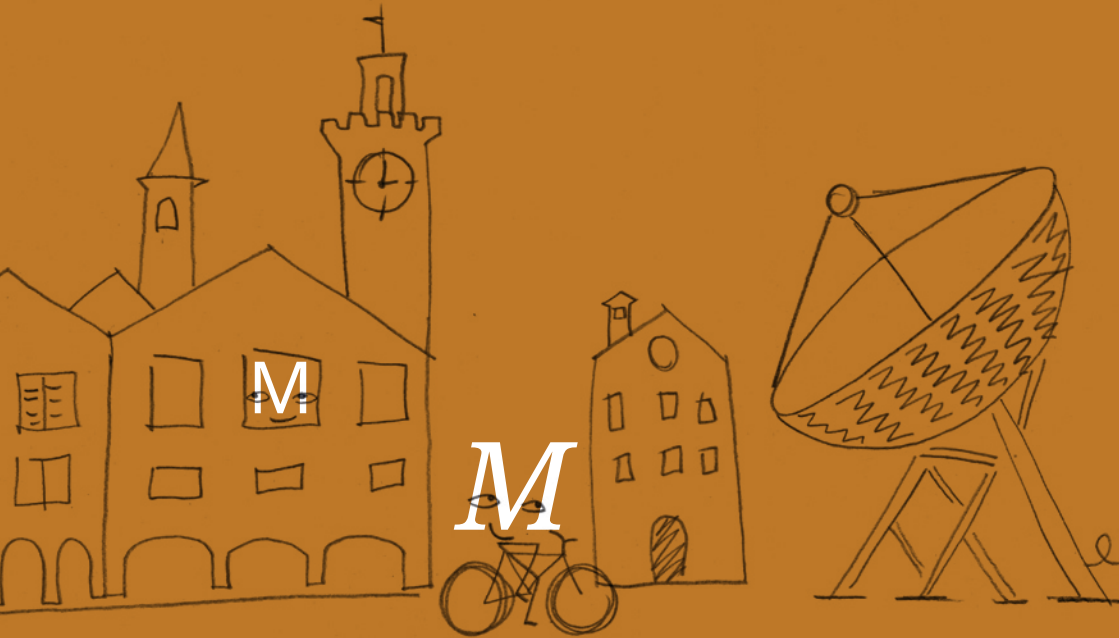


مدينة بولونيا ميتروبوليتانا عاصمة الإقليم

- Buda .1
- Crocetta .2
- Fantuzza .3
- Fiorentina .4
- Fossatone .5
- Ganzanigo .6
- Medicina .7
- ميديتشينا، المركز الرئيسي
- Portonovo .8
- San Martino .9
- Sant'Antonio .10
- Via Nuova .11
- Villa Fontana .12

تعتبر الزراعة من أهم النشاطات فيها، وعلى الأخص زراعة  
البصل التقليدي. من بين الفعاليات الكثيرة نذكر ميديتشيبولا  
وهو معرض تاريخي يقام في شهر تموز/يوليو وموضوعه البصل  
التقليدي المحلي وكذلك إحياء الذكرى التاريخية لبارباروسا على  
مدار ثلاثة أيام من العروض، الفعاليات، المأكولات والحفلات.

تكتسب أهمية خاصة محطة الرصد الفلكي التي  
يديرها معهد الفلك الراديوي في بولونيا.



# في هذا الدليل ستجد معلومات مفيدة حول:

صفحة

8 الإقامة في ميديتشينا

14 المدرسة، التعليم ودورات اللغة الإيطالية

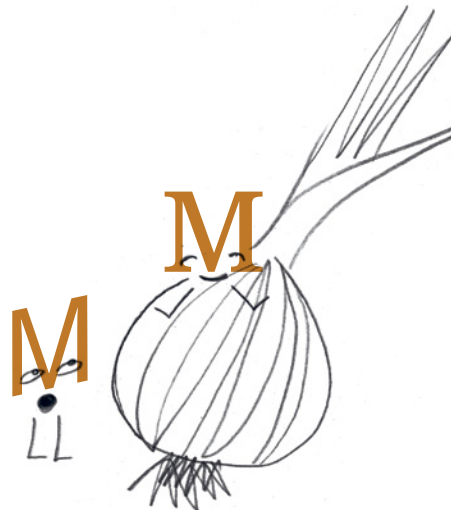
22 الرعاية الطبية والخدمات الاجتماعية

26 النقل

27 ثقافة

31 الشباب والعمل التطوعي

32 الرياضة



# الإقامة في ميديتشينا

إذا كنت مواطناً من إحدى دول الإتحاد الأوروبي فهذا يعني أنك:



- لست بحاجة لتأشيرة (فيزا) من أجل الدخول إلى إيطاليا، عليك فقط إبراز وثيقتك الشخصية أو جواز سفرك للسلطات الإيطالية عند الطلب؛
- يحق لك الإقامة في إيطاليا دون الحاجة لأي معاملة رسمية لمدة أقصاها ثلاثة شهور؛
- من أجل الإقامة لمدة تزيد عن ثلاثة شهور عليك التسجيل في البلدية.

← [قم بزيارة موقع وزارة الخارجية](#)

إذا كنت مواطناً من خارج الإتحاد الأوروبي فهذا يعني أنك مواطناً أجنبياً:

- عليك طلب تأشيرة دخول من القنصلية الإيطالية في بلدك قبل وصولك إلى إيطاليا. وفق بعض اتفاقات التعاون السارية بين بلدك وإيطاليا قد لا تحتاج إلى «تأشيرة» **الدخول**.
- للإقامة بشكل قانوني يجب عليك **طلب تصريح الإقامة** من مركز الشرطة خلال 8 أيام عمل من وصولك إلى إيطاليا.

**تصريح الإقامة (بيرميسو دي سوجورنو)** هو الوثيقة

القانونية التي تمنحك حق الإقامة على أراضي الدولة

الإيطالية لمدة معينة ومزاولة النشاط المتوافق مع الأسباب

التي أعطي من أجلها.



بتقديم الطلب أو بزيارة إذن الإقامة بإمكانك:

- الحصول على **كود التعريف الضريبي** (كوديتشي فيسكالي)؛

**اكود التعريف الضريبي - CF** : سوف يلزمك لإنجاز العديد من المعاملات خلال وجودك في ميديتشيينا (مثل التسجيل ضمن المقيمين، فتح حساب بنكي، استئجار بيت، طلب توصيل بيتك بشبكة المياه والكهرباء وغيرها، تسهيلات وخدمات اجتماعية، دفع الضرائب، ...إلخ)

- مزاولة النشاطات المسموح بها في تأشيرة الدخول (على سبيل المثال العمل، الدراسة، التدريب، إلخ)
- تقديم طلب تسجيل ضمن المقيمين في بلدية ميديتشيينا والحصول على **بطاقة هوية شخصية**؛

**بطاقة الهوية الشخصية - CI** : وثيقة تحتوي على صورة شخصية، صادرة عن البلدية (بشكل ورقي، مغناطيسي أو معلوماتي) بهدف التحقق من شخصية حاملها. يجب على كل شخص حمل بطاقة الهوية الشخصية معه دائماً بهدف التحقق من شخصيته/شخصيتها.

- التسجيل في النظام الصحي الوطني (SSN)، الحصول على البطاقة الصحية (TS) واختيار طبيب العائلة

توجه إلى مركز الشرطة لمعرفة وطلب إذن الإقامة حسب الغاية من إقامتك.

**التبليغ عن الاستضافة:** إذا كنت موطناً من بلد خارج الإتحاد الأوروبي أو بدون (بدون أي مواطنة) فعليك التبليغ خلال 48 ساعة من وصولك. التبليغ يجب أن يقوم به من يستضيف أو يوفر مسكن.

**توفير المأوى:** إذا تم منحك استعمال مبنى أو جزء منه على سبيل الاستضافة لفترة تزيد عن شهر واحد، يجب عليك التبليغ عن ذلك.

## للمزيد من المعلومات

مكتب URP وإعلانات رسمية

هاتف 9160 697 051

إيميل [urp@comune.medicina.bo.it](mailto:urp@comune.medicina.bo.it)

## الجنسية الإيطالية

الجنسية تعني الانتماء الكامل للدولة الإيطالية وإمكانية الحصول على كافة الحقوق وتحمل الواجبات.

باكتسابك الجنسية يمكنك الترشح والمشاركة في الانتخابات، لم الشمل العائلي يصبح أسهل وكذلك تمنح الجنسية لأولادك.

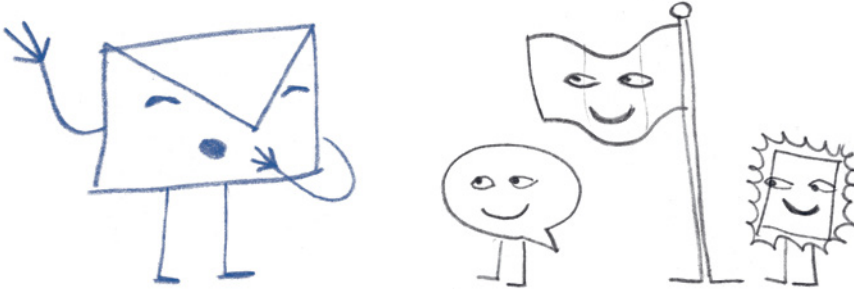
الجنسية الإيطالية تعني أيضاً الحصول على جنسية أوروبية، تسمح لك التنقل بحرية في كافة البلدان التابعة للاتحاد الأوروبي.

تستطيع اكتساب الجنسية الإيطالية:

- **تبعاً للأصل:**
  - إذا كنت ابن أو بنت لأب أو أم من ذوي الجنسية الإيطالية؛
  - إذا كنت تنحدر مباشرة من مواطنين إيطاليين لم يفقدوا جنسيتهم أبداً.

- **بالولادة.** كونك مولوداً في إيطاليا تستطيع اكتساب الجنسية إذا:
  - كان الوالدان كلاهما مجهول أو كانا بلا أي جنسية.
  - كنت مقيماً في إيطاليا منذ الولادة، بدون انقطاع، حتى بلوغك سن الـ 18 وتصرح برغبتك الحصول على الجنسية بين 18 و 19 سنة.

- **بالزواج، بالإقامة أو على إثر تبني**  
لمواطن أجنبي بالغ



مراحل اكتساب الجنسية:

3. تأدية قسم الولاء

2. يتم تبليغك  
بمرسوم منحك  
الجنسية

1. تقديمك للطلب

## الإقامة

الإقامة تعني المكان الذي تعيش فيه اعتيادياً. بالإقامة تستطيع استخراج شهادات الأحوال المدنية والحصول على الخدمات السكانية. تستطيع تقديم طلب التسجيل في السجل السكاني للبلدية بالتوجه شخصياً إلى المكتب أو عن طريق البريد أو الإيميل، خلال 20 يوماً من تغيير مكان سكنك.

للحصول على الإقامة في ميديتشينا يجب:

- أن يكون مسكنك المعتاد في المدينة (المكان المحدد الذي تعيش به بشكل مستقر)؛
- أن يكون لك الحق في الإقامة بالمسكن المذكور (عقار من أملاكك، عقد إيجار، موافقة المالك، تصريح بالاستخدام المجاني، إلخ).

من بلدية أخرى  
أو من الخارج

داخل المدينة  
نفسها

طالع صفحات الموقع  
الخاصة بتغيير  
مكان الإقامة:

[مواطنين إيطاليين أو من  
خارج الإتحاد الأوروبي](#) ←

[مواطنين إيطاليين،  
أوروبيين ومن خارج  
الإتحاد الأوروبي](#) ←

[مواطنين من  
الإتحاد الأوروبي](#) ←

**للمزيد من المعلومات**

**مكتب السجل السكاني**

هاتف 0516979256

إيميل [anagrafe@comune.medicina.bo.it](mailto:anagrafe@comune.medicina.bo.it)

## التصويت في ميديتشينا

إذا أنت مواطن إيطالي مسجل في قوائم الناخبين في بلدية ميديتشينا، تستطيع التصويت في الانتخابات البلدية، الإقليمية، السياسية وفي الاستفتاءات.

إذا أنت مواطن من الإنحاد الأوروبي مسجل في سجل ميديتشينا السكاني، تستطيع ممارسة حق التصويت، بناء على طلبك، حصراً في الانتخابات البلدية والأوروبية في البلدية الإيطالية التي تقيم فيها.

إذا أنت مواطن من خارج الإتحاد الأوروبي لا يمكنك ممارسة حق التصويت.

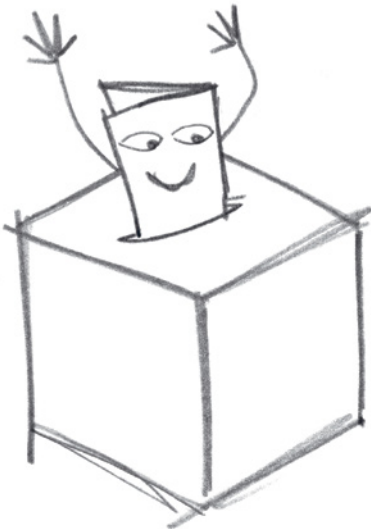
للحصول على البطاقة الإنتخابية راجع المكتب الإنتخابي.

للمزيد من المعلومات

المكتب الإنتخابي

هاتف 0516979288

إيميل [elettorale@comune.medicina.bo.it](mailto:elettorale@comune.medicina.bo.it)

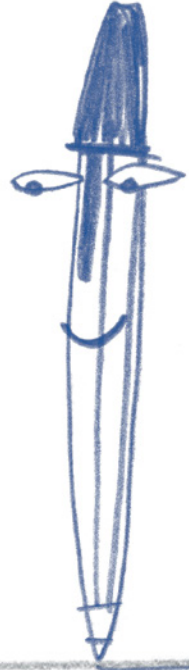


# المدرسة، التعليم ودورات اللغة الإيطالية

في إيطاليا، لكافة المواطنين الإيطاليين والأجانب،  
الحق/الواجب في التعليم والتدريب.

**التعليم والتدريب:** أيضاً الأجانب الذين لا يقيمون  
بشكل قانوني لهم الحق بالتسجيل في المدرسة  
الإلزامية وحتى السنة 18 من العمر. يجري التسجيل  
لدى سكرتارية المدرسة، وكل منها حسب النظام  
الخاص بها، تطلب وثائق معينة.

للمواطنين الأوروبيين الحق بالدوام في مدارس جميع  
الدول الأعضاء أسوة بالمواطنين في تلك الدولة بغض  
النظر عن مدى معرفتهم للغة. النظام الدراسي  
في إيطاليا قد يكون مختلفاً عن النظام الدراسي في  
بلدك الأصلي، لذا لا توجد آلية أوروبية موحدة لمعادلة  
البشهادات الدراسية.



## النظام الدراسي الإيطالي يتألف من عدة مراحل:

- نظام متكامل 0-6 سنوات ويشمل:
  - روضات الطفولة؛
  - مدارس الطفولة؛
- المرحلة الأولى من التعليم تشمل:
  - المدرسة الابتدائية (6-10 سنوات) ومدتها خمسة أعوام؛
  - المدرسة الثانوية الأولى/الإعدادية (11-13 سنة) ومدتها ثلاثة أعوام؛
- المرحلة الثانية من التعليم تشمل:
  - المدرسة الثانوية الثانية/التوجيهي، المعاهد التقنية والحرفية (من 14 إلى 18 سنة) ومدتها خمسة أعوام يحصل الطالب في نهايتها على الدبلوم المدرسي الذي يؤهله للتسجيل في الدراسة الجامعية؛
  - مساقات دراسية مدتها 3 أو 4 أعوام من التعليم والتدريب المهني (FP).
  - في نهاية التدريب يحصل الطالب على شهادة تمكنه من مواصلة العمل أو الاستمرار لمدة عامين إضافيين والحصول على الدبلوم.

# مدارس ميديتشينا

## روضات الطفولة

**Nido d'Infanzia  
Girasoli**

Via Sillaro 17

**Nido d'Infanzia  
Coccinelle**

Via Gramsci 3

**Nido d'Infanzia  
Chiccodrillo**

Via Fabbri 1325  
Sant'Antonio

[قم بزيارة موقع](#)

[← البلدية](#)

إذا أنت والد أو متبني وتريد تقديم طلب تسجيل، عليك تعبئة الطلب عن طريق الإنترنت (أون لاين) في القسم الخاص بذلك خلال التاريخ المحدد والذي سيكون متاحاً بعد نشر الإعلان في موقع بلدية ميديتشينا.

## للمزيد من المعلومات

مكتب الخدمات المدرسية

هاتف 0516979247

[serviziallapersona@comune.medicina.bo.it](mailto:serviziallapersona@comune.medicina.bo.it) إيميل

## مدارس الطفولة، المدارس الابتدائية والثانوية الأولى

**Scuola dell'infanzia  
L. Calza**

Viale Gramsci 1

**Scuola dell'infanzia  
Succursale Calza**

Via Flosa 95

**Scuola dell'infanzia  
S. Antonio**

Via Fabbri 1325  
Sant'Antonio



**Scuola primaria  
Enzo Biagi**

Via Don Verlicchi 187

**Scuola primaria  
Vannini**

Piazza A. Costa 13

**Scuola primaria  
Gino Zanardi**

Via Skofja Loka 6

**Scuola secondaria  
G. Simoni**

Via Gramsci 2/A

لتقديم طلب تسجيل، المرجع لكل المدارس الواردة أعلاه،  
هو سكرتارية المعهد الشامل "ج. سيموني G. Simoni".

**سكرتارية المعهد الشامل**

Via Gramsci 2/a 40059 - Medicina

هاتف 0516970595

إيميل [BOIC867005@istruzione.it](mailto:BOIC867005@istruzione.it)

**مدارس الطفولة المتساوية**

**Scuola dell'infanzia Santi Angeli Custodi**

via Guazzaloca 39 - Ganzanigo

هاتف 051851516

إيميل [scuolaparitariaganzanigo@gmail.com](mailto:scuolaparitariaganzanigo@gmail.com)

**Scuola dell'infanzia S. Angelo Custode**

E. dalla Valle 9/a - Villafontana

هاتف 051853266

إيميل [asilo.villafontana@alice.it](mailto:asilo.villafontana@alice.it)

**Scuola dell'infanzia San Mamante**

Saffi 102 - Medicina

هاتف 051852850

إيميل [scuolasmamante.idapoli@gmail.com](mailto:scuolasmamante.idapoli@gmail.com)

## المدرسة الثانوية الثانية

يوجد في ميديتشينا التوجيهي العلمي للعلوم  
التطبيقية والمعهد الحرفي التجاري وهما  
تابعان لمعهد "جوردانو برونو Giordano Bruno"  
في بودريو.

### للمزيد من المعلومات

#### Istituto Superiore Giordano Bruno

Viale I Maggio 5 - Budrio, المركز الرئيسي,

هاتف 0516923911/0516923910

إيميل [bois00300a@istruzione.it](mailto:bois00300a@istruzione.it)

[info@isibruno.istruzione.it](mailto:info@isibruno.istruzione.it)

Via Caduti di Cefalonia 57 - Medicina, الفرع,

هاتف 051852533

إذا أنت بحاجة للتواصل بشأن الخدمات المتعلقة  
بالمدرسة (الطعام في المدرسة، النقل، الدخول  
المبكر للمدرسة، الخروج المتأخر) اتصل:

#### مكتب الخدمات المدرسية

هاتف 051697244 - 051697263 - 0516979247

إيميل [serviziapersona@comune.medicina.bo.it](mailto:serviziapersona@comune.medicina.bo.it)



## دورات اللغة الإيطالية للبالغين

معرفة لغة البلد تمكننا من المشاركة في المجتمع الذي نعيش فيه، نستطيع طلب المعلومات التي نهمنا والتعبير بشكل أفضل عن احتياجاتنا.

توجد درجات متفاوتة من معرفة اللغة ويمكن تلخيصها في ثلاثة مستويات رئيسية:

• مستوى المبتدئ - مستوى A؛

• مستوى الاستقلالية - مستوى B؛

• مستوى متقدم - مستوى C.



معرفة وحياسة شهادة بمستوى معرفتك للغة الإيطالية شرط مهم للحصول على بعض الوثائق. مثلاً للحصول على تصريح إقامة طويل الأمد من الضروري حيازة مستوى A2، ولتقديم طلب الحصول على الجنسية يلزمك مستوى B1.

**في ميديتشينا بإمكانك إيجاد دورات مجانية لتعلم اللغة الإيطالية في المدرسة الحكومية CPIA (مركز اللواء لتعليم الكبار).**

**للمزيد من المعلومات**

سكرتارية CPIA

هاتف 054224877

إيميل [bomm36200n@istruzione.it](mailto:bomm36200n@istruzione.it)

## العمل والإرشاد

لإيجاد العمل عليك التسجيل في مركز التشغيل  
وتحضير السيرة الذاتية.

**السيرة الذاتية - CV:** هي وثيقة تلخص خبراتك العملية والدراسية ويمكن استعمال هذه الوثيقة للترشح لعمل ما. لمواطني الإتحاد الأوروبي الحق بالعمل في أي دولة من أعضاء الإتحاد.

بإمكانك تعبئة النماذج المتوفرة أون لاين  
على الإنترنت، مثلاً في الموقع:  
[europass.cedefop.europa.eu](http://europass.cedefop.europa.eu)

يوفر مركز التشغيل خدمات مجانية لمساعدتك  
في إيجاد عمل ملائم لقدراتك واهتماماتك.

**الوثائق الضرورية** للتمكن من العمل في إيطاليا:

- كود التعريف الضريبي
- تصريح إقامة يسمح بالعمل  
(للمواطنين من خارج الإتحاد الأوروبي)

توقيع عقد عمل وظيفي يضمن قانونية العمل.  
يحتوي العقد على تحديد دقيق للأجر الشهري  
وكذلك لساعات العمل.

بلدية ميديتشينا ترتبط بالمقر الموجود في إيمولا.

من المهم معرفة أن جميع مراكز التشغيل مرتبطة بعضها، وبالتالي فمجرد التسجيل في إيمولا يعني تلقائياً التسجيل في الشبكة على مستوى الإقليم.

## للمزيد من المعلومات

### مركز التشغيل

Via Boccaccio 27 - Imola

هاتف 0542655301

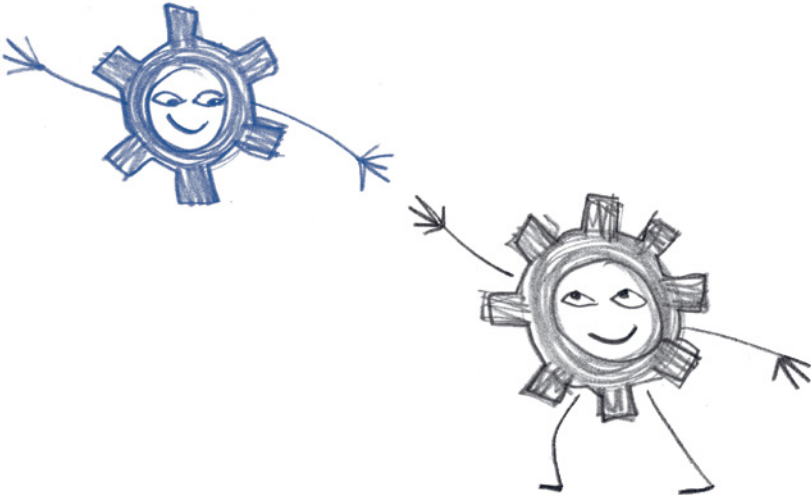
إيميل [impiego.imola@regione.emilia-romagna.it](mailto:impiego.imola@regione.emilia-romagna.it)

من أجل البدء في عمل مستقل عليك مراجعة المكتب الموحد للأنشطة الإنتاجية - SUAP.

### مكتب SUAP

هاتف 0516979241 - 0516979242

إيميل [suap@comune.medicina.bo.it](mailto:suap@comune.medicina.bo.it)



# الرعاية الطبية والخدمات الاجتماعية

## النظام الصحي الإيطالي

القانون الإيطالي يعتبر الصحة حق أساسي للفرد. الرعاية الصحية متاحة لجميع المقيمين في إيطاليا من خلال النظم الصحي الوطني (SSN). يوفر النظام الصحي الوطني الخدمات الصحية مجاناً أو مقابل دفع ثمن. لانتفاع بالنظام الصحي الوطني من الضروري حيازة البطاقة الصحية.

**البطاقة الصحية:** هي الوثيقة التي تتيح لك الانتفاع بالخدمات الصحية (الطبيب المعالج، شراء الأدوية، الحجز لإجراء التحاليل الطبية ومراجعة الأطباء المختصين).

### الملف الصحي الإلكتروني - FSE :

هو مجموعة بصيغة معلوماتية من الوثائق الصحية المتعلقة بخدمات تلقيتها في المراكز الصحية العامة التابعة للإقليم (نتائج فحوصات وزيارات تخصصية، وثائق المغادرة بعد العلاج بالمستشفيات، المعالجة في الطوارئ).

## للمزيد من المعلومات

مكتب العلاقات العامة للمؤسسة الصحية في إيمولا

هاتف 0542604121

إيميل [urp@ausl.imola.bo.it](mailto:urp@ausl.imola.bo.it)



## مراكز موجودة في المنطقة

### دار الصحة

بلدية ميديتشينا تتبع المؤسسة الصحية في إيمولا. توجد في ميديتشينا دار الصحة.

هنا بإمكانك:

- اختيار طبيب عام معالج (طبيب العائلة) عند الحاجة، إنفلونزا، طلب أدوية ومعاينات تخصصية؛
- إيجاد القسم الشبابي في مركز الاستشارات الأسرية.

- خدمة الاستشارات الأسرية تنظمها المؤسسة الصحية في إيمولا ويتوفر فيها طاقم مكون من أطباء نفسيين، أطباء نسويين وقابلات على استعداد للقيام بمعاينات واستشارات مجانية وسرية.

### للمزيد من المعلومات

Via Saffi 1

هاتف 0516978711

## ASP - مؤسسة الخدمات للفرد

إذا أنت بحاجة لرعاية اجتماعية بأنواعها المتعددة راجع مؤسسة الخدمات للفرد ASP التي ستعطيك كافة المعلومات من أجل الوصول إلى الخدمات المتوفرة.

مؤسسة الخدمات للفرد ASP تدير:

- **الخدمات الاجتماعية والرعاية،** التي تشجع الإصغاء للقاصرين، للبالغين وللأشخاص المسنين؛
- **الشباك الاجتماعي،** الذي يشكل البوابة الرئيسية للوصول إلى الخدمات الاجتماعية-الصحية التي توفرها ASP في دائرة إيمولا، يوفر معلومات ويوجه طلبات المواطن. على سبيل المثال يدير الطلبات المتعلقة ببعض التسهيلات الاقتصادية كتلك المتعلقة بتخفيض سعر الماء، الكهرباء، الغاز والتدفئة، اشتراكات مخفضة للنقل العام داخل وخارج المدينة، البيوت الشعبية؛
- **الخدمات واستقبال الأشخاص من أصول أجنبية،** التي تشجع الاندماج على غرار الشباك الاجتماعي. على سبيل المثال تجد معلومات ومساعدة تتعلق ببعض المعاملات والإجراءات كتصريح الإقامة، لم الشمل العائلي، طلبات الجنسية الإيطالية، تسهيلات من الإقليم لحق الدراسة. يستعين الشباك أيضاً بخدمات من وسطاء لغويين؛





- **الخدمات الخاصة بأشخاص قاصرين** التي تدير العمليات المتعلقة بالعائلات وبالقاصرين، وتهدف إلى دعم الأبوية، تشجيع حماية ورخاء الأفراد في سن النمو (من 0 إلى 8 سنوات)؛
- **الخدمات الخاصة بالأشخاص ذوي الإعاقة**، التي تهتم بتوفير الاحتياجات الصحية-الإعانات وبالاندماج الاجتماعي-العملي للأفراد ذوي الإعاقة، الجسدية، النفسية أو العقلية؛
- **الخدمات الهادفة للاندماج الاجتماعي** التي تهتم على الأخص بموضوع الهشاشة الاجتماعية، وتستثمر إمكانات اقتصادية ومهنية في تحديد مسارات مرافقة واندماج اجتماعي-عملي؛
- **الخدمات الخاصة بالمسنين** التي تساند الشخص المسن الذي لم يعد مكتفياً تلقائياً وعائلته.

## للمزيد من المعلومات

مؤسسة الخدمات للفرد ASP في دائرة إيمولا - مقر ميديتشينا

Via Saffi 73

هاتف 0516973900



# النقل

## الباصات

← [Tper](#)

توجد في ميديتشينا محطة باصات في شارع فافا (via Fava). رقم الباص الرئيسي الرابط بمدينة بولونيا كل ثلاثون دقيقة تقريباً هو 99 بولونيا - ميديتشينا - لوجو / كاستيل جويلفو .Bologna - Medicina - Lugo / Castel Guelfo

خطوط أخرى:

Medicina - Budrio - Bologna :213 e 211 ,206 ,200

Alberino - Medicina - Imola :248/247

Bologna - Medicina - Conselice :256

Medicina - Castel S. Pietro Terme :116

محطة القطارات Stazione Treni

Medicina - Castel Guelfo - Imola:157

المستشفى الجديد Ospedale nuovo

← [Trenitalia](#)

## القطار

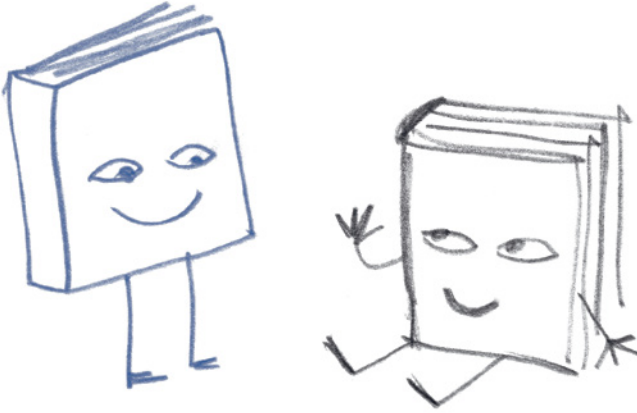
محطة القطارات الأقرب هي Castel San Pietro Terme وتكفل ربط سريع باتجاه رافينا وبولونيا، بالإضافة لخدمة السرعة العالية. تستطيع الوصول من ميديتشينا إلى محطة قطارات Castel San Pietro Terme بالباص رقم 116.

تستطيع شراء تذاكر واشتراكات النقل العام من محطات القطارات أو من أكشاك الصحف أو عن طريق الإنترنت.

← [تنزيل تطبيق Roger](#)

# ثقافة

في ميديتشينا يمكنك إيجاد مكتبة البلدية، المتحف المدني، معرض اللوحات الذي يضم أعمال آلدو بورجونزوني، المسرحان البلديان، صالة الاقتراع والمستودع الأخضر ومعالم ثقافية أخرى.



المكتبة البلدية مقرها في الطابق الثاني من بالاتزو ديلا كومونيتا، وهو مبنى يعود إلى نهايات القرن السادس عشر ويقع في المركز التاريخي. يوجد في المكتبة حوالي 25.000 كتاب، من الروايات والأدبيات. يكتسب أهمية خاصة قسم الأطفال والشباب حيث تزاوُل أنشطة بالتعاون مع المؤسسات المدرسية. يوجد في المكتبة قسم خاص بالمجلات، المطبوعات، دراسات تتعلق بالتاريخ، الثقافة، الفنون في منطقة ميديتشينا وتحوي أيضاً كتابات لمؤلفين محليين.

## المكتبة البلدية

النوع: مكتبة عامة للقراءة.

الأنشطة: زيارات مع دليل، مسارات تعليمية للمدارس، قراءات بصوت عال، تقديم مؤلفين.

تعاون: مع مكتبات القاطع الثقافي في إيمولا - 17

إمكانية دخول ذوي الإعاقة: نعم

## المتحف المدني ومعرض اللوحات

النوع: متاحف صغيرة

الأنشطة:

زيارات مع دليل،

مسارات تعليمية للمدارس.

إمكانية دخول ذوي الإعاقة: نعم

المجموعات التي يضمها المتحف تحوي شواهد  
ثمينة تتعلق بالتاريخ المحلي، من بينها قطع أثرية  
ودينية مميزة للمجتمعات الزراعية. مما يستحق الذكر  
أيضاً المشغل الرائع لصانع الأدوات الوترية أنسالو  
بوجي وكذلك إعادة إعمار صيدلية القرن التاسع عشر  
للمستشفى الذي يحتوي على أربع معشبات من القرن  
السابع عشر. يستضيف المتحف في الطابق الأرضي  
مجموعة من الدمى ومغزل لنسيج القنب. في الطابق  
الثالث تجد معرض اللوحات الذي يحمل اسم رسام من  
ميديتشينا هو آلدو بورجونزوني (1913-2004)  
ويضم رسومات للفنان ولآخرين مشهورين مثل  
تيريللي، سارتييلي، رامبيلي، سكيغانو.

Palazzo della Comunità, Via Pillio 1 - Medicina |

يوجد هنا العديد من الوثائق من فترة 1442-1950.  
من الموجودات الهامة مراسلات سابقة لعهد نابليون،  
وكذلك مجموعة من الرسائل، العقود، المراسيم، وثائق  
محاكم، مذكرات تاريخية.  
مثيرة للاهتمام أيضاً سجلات المخاطبة التي توثق  
الاستقلالية التي تمتعت بها ميديتشينا في القرن  
السابع عشر وحتى منتصف القرن الثامن عشر؛  
السلسلة الخاصة بالشؤون العسكرية وبالحرص  
الوطني المفيدة في دراسات التاريخ العسكري؛  
الصندوق الوثائقي للمشاركة الزراعية في المجال  
التاريخي-الاقتصادي.

Via Ercole Dalla Valle 77 - Villa Fontana |

## الأرشيف التاريخي

النوع: أرشيف تاريخي للبلدية.

خدمات: مجانية.

طريقة الدخول:

بواسطة الحجز فقط.

إمكانية دخول ذوي الإعاقة: لا

## للمزيد من المعلومات

مكتب المتحف، معرض اللوحات، الأرشيف التاريخي والمكتبة

هاتف 0516979209

إيميل [serviziculturali@comune.medicina.bo.it](mailto:serviziculturali@comune.medicina.bo.it)

## مساحات مسرحية وثقافية

قم بزيارة موقعصالة

← الاقتراع

**الصالة المسرحية للاقتراع** توجد في المركز التاريخي. تتسع الصالة لـ 180 مشاهد. في كل عام تتم جدولة عروض مسرحية (إلقاءات نثرية، عروض فكاوية، مسرحيات باللهجة العامية)، فعاليات موسيقية وعروض سينمائية.

Via Libertà 60 - Medicina |

للمشاركة في الورشات

المسرحية تستطيع

ريارة الموقع

← medicinateatro.it

موقع الفرقة

← الموسيقية للبلدية

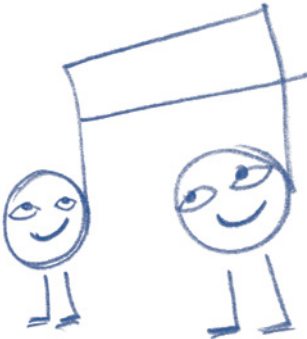
**المستودع الأخضر**، صالة مسرحية

فيها 99 مقعد، توجد في منتزه مونديني Parco delle Mondine. يستضيف العروض المسرحية للمدارس، مسرح الأطفال وورشات للصغار والكبار.

Via dell'Osservanza - Medicina |

فيلا بازي **Villa Pasi**، مبنى ذو قيمة تاريخية-فنية، يستضيف نشاطات موسيقية، كلاسيكية وحديثة، ومشاريع اندماج اجتماعي.

Via dell'Osservanza 84 - Medicina |



## فعاليات وبرامج

تدعم بلدية ميديتشينا العديد من الفعاليات مثل المؤتمرات، المعارض، مهرجانات المأكولات والمشروبات التي تنظمها أيضاً بالتعاون مع جمعيات تطوعية وهيئات محلية أخرى.

لمعرفة برنامج الفعاليات طالع  
الجدول الوارد في موقع البلدية.

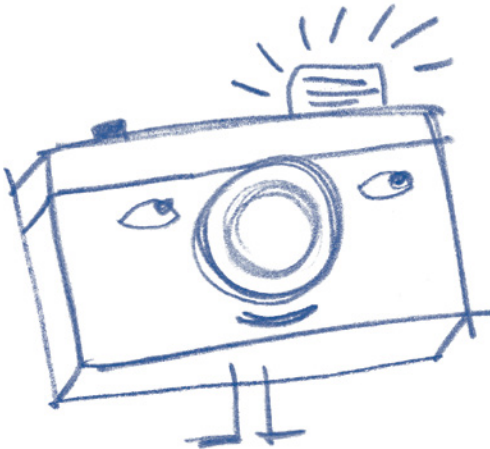
← [قم بزيارة موقع البلدية](#)

للمزيد من المعلومات

المكتب الثقافي

هاتف 0516979229

[volontariatocultura@comune.medicina.bo.it](mailto:volontariatocultura@comune.medicina.bo.it) إيميل





# الشباب والعمل التطوعي

سياسات البلدية المتعلقة بالشباب والعمل التطوعي تشجع وترعى النشاطات الشبابية والتطوعية في المنطقة، مع اهتمام خاص بقضايا احترام القانون.

في ميديتشينا يمكنك إيجاد العديد من الجمعيات التطوعية ومراكز الشباب. المركز الشبابي "آريا بازي Area Pasi" هو مكان تجمع متاح للدخول المجاني للمراهقين والشباب من 11 إلى 18 سنة وهو جزء من شبكة المراكز الشبابية في دائرة إيمولا.

← [قم بزيارة موقع البلدية](#)

Via dell'Osservanza 84 - Medicina |

المكان المسمى "إل لاتزاريتو il Lazzaretto" يستضيف العديد من الجمعيات التطوعية وفيه قاعة دراسية.

Via della Resistenza 166 - Medicina |

في المركز التاريخي وفي القرى المحيطة يمكنك إيجاد العديد من المراكز الاجتماعية.

قم بزيارة صفحة الموقع لمعرفة كافة الجمعيات الثقافية والداعمة للسياحة.

← [قم بزيارة موقع البلدية](#)

# الرياضة

تتوفر العديد من الرياضات في ميديتشينا  
ويمكنك الاختيار بين العديد من الدورات!



كرة القدم



كرة الطائرة



كرة السلة



الدراجات  
الهوائية



كرة المضرب-  
التنس



الرقص



الرماية  
بالقوس



الجمباز  
الفني



السباحة



يوغا



إذا أردت التعرف أكثر على الدورات  
التي يمكنك التسجيل بها والنوادي  
الرياضية الموجودة في المنطقة  
قم بزيارة الصفحة المخصصة.

← [قم بزيارة موقع البلدية](#)

للمزيد من المعلومات

المكتب الرياضي

هاتف 0516979241

إيميل [sport@comune.medicina.bo.it](mailto:sport@comune.medicina.bo.it)



تم إعداد النص بمتابعة بلدية ميديتشينا ميكيلي كاتاني Michele Cattani.  
عضو المجلس البلدي المكلف بموضوع المواطنة الجديدة  
بالتعاون مع المواطنين والمواطنات الجدد

تصميم ونسق: [www.studiotalea.it](http://www.studiotalea.it)  
رسومات توضيحية Lucia Grillini

