



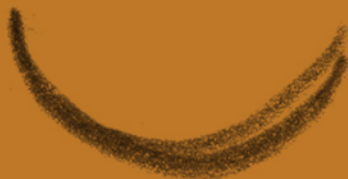
Comune di
MEDICINA

Città Metropolitana di Bologna

**Bienvenue
à Medicina**



Guide pour
nouveaux
arrivants



La **municipalité de Medicina** a réalisé ce guide à l'initiative du conseiller municipal en charge des **nouveaux habitants**, en collaboration avec des nouveaux citoyens et citoyennes originaires de différents pays.

Bienvenue à Medicina est traduit en cinq langues - **anglais, arabe, français, urdu et roumain** - et publié sur le site web de la municipalité de Medicina.

Il est conseillé d'utiliser les [liens](#) → fournis pour obtenir plus d'informations sur les différents services et activités.



Chère concitoyenne, cher concitoyen,
je vous souhaite la bienvenue au nom de
l'administration municipale et de tous
les citoyens de Medicina.

Je vous remercie d'avoir choisi Medicina
comme lieu de vie pour la réalisation de
vos prochains projets de vie.

Medicina est une communauté soudée,
caractérisée par un fort sentiment de
participation et de convivialité. Une relation
vertueuse entre citoyenneté et institutions
est la base du sentiment d'appartenance à
cette communauté.

Il est du devoir de chacun d'accueillir les
nouveaux habitants, de quelque endroit
ou pays qu'ils viennent, afin que chacun
puisse apporter sa contribution humaine
à notre ville. Apprendre à se connaître, se
rencontrer et s'écouter les uns les autres sont
des éléments fondamentaux pour permettre
à une communauté de se prendre en charge
et de faire face aux défis futurs.

Ces pages ne sont qu'un point de départ pour
connaître les services et les opportunités
offerts par la municipalité de Medicina.

Le reste, nous voulons le construire
ensemble.

***Nous souhaitons un chaleureux
bienvenu aux nouveaux habitants
et une bonne lecture!***

Le maire
Matteo Montanari



Raconter Medicina

Medicina se trouve sur la route historique de San Vitale qui relie Bologne à Ravenne. C'est la deuxième plus grande commune de la province de Bologne en termes de superficie (160 km²), comprenant 11 localités et plus de 16000 habitants.





**Commune
de Medicina
et localités :**

1. Buda
2. Crocetta
3. Fantuzza
4. Fiorentina
5. Fossatone
6. Ganzanigo
7. Medicina, chef-lieu
8. Portonovo
9. San Martino
10. Sant'Antonio
11. Via Nuova
12. Villa Fontana

**Province de Bologne
Chef-lieu de région**

Medicina compte de nombreuses églises de style baroque bolognais, dont les clochers ont donné leur empreinte au paysage urbain. L'agriculture est l'une des activités les plus importantes, notamment la culture de l'oignon. Parmi les nombreux événements, les plus importants sont la Medicipolla, une foire ancienne qui se tient au mois de juillet et qui est consacrée à l'oignon typique de la région, et la reconstitution historique de Barberousse, trois jours de spectacles, d'événements, de gastronomie et de festivités.

La station de Radioastronomie gérée par l'Institut de Radioastronomie de Bologne est particulièrement intéressante.



Vous trouverez dans ce guide des informations utiles sur :

Page

Vivre à Medicina → 8

Ecole, éducation et cours de langue italienne → 14

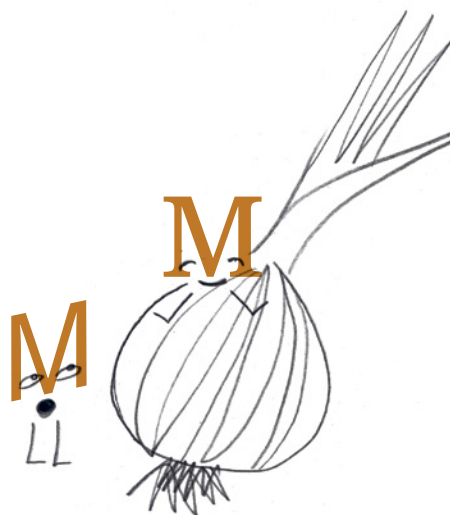
Assistance médicale et services sociaux → 22

Transports → 26

Culture → 27

Jeunesse et volontariat → 31

Sport → 32



Vivre à Medicina



Si vous êtes un citoyen européen (Union Européenne), vous êtes un citoyen communautaire :

- vous n'avez pas besoin de visa pour entrer en Italie, il vous suffit d'avoir et de présenter, si nécessaire, votre document d'identité aux autorités italiennes ou votre passeport ;
- vous avez le droit de séjourner en Italie sans formalités pour une période maximale de 3 mois ;
- pour un séjour d'une durée supérieure à 3 mois, vous devez vous inscrire auprès de l'Etat civil de la commune.

visitez le site du
[Ministère](#) →

Si vous êtes un citoyen extra européen, vous êtes un citoyen étranger :

- Vous devez demander un visa d'entrée auprès de l'autorité consulaire italienne de votre pays d'origine avant d'arriver en Italie. En fonction des accords de coopération entre votre pays et l'Italie, il se peut que vous n'ayez pas besoin de "**visa**" d'entrée ;
- pour séjourner légalement, vous devez demander à la Questura (préfecture de police) de vous délivrer **un permis de séjour** dans les 8 jours ouvrables suivant votre arrivée en Italie.

PERMIS DE SÉJOUR - PS: *c'est le titre légal pour pouvoir séjourner sur le territoire de l'Etat italien pour une durée définie et pour réaliser les activités inhérentes à la raison pour laquelle il vous a été délivré.*

Avec une demande ou un permis de séjour, vous pouvez :

- obtenir un **code fiscal** ;

CODE FISCAL - CF: *il vous sera demandé pour pouvoir réaliser diverses activités dans votre vie quotidienne à Medicina (par exemple : inscription à l'état civil, ouverture d'un compte bancaire, location d'un appartement, fourniture de services domestiques, prestations sociales, paiement des impôts, etc.)*

- réaliser les activités autorisées par le visa (par exemple, travail, études, formation, etc.) ;
- demander la résidence dans la municipalité de Medicina et obtenir une **carte d'identité** ;

CARTE D'IDENTITÉ - CI: *c'est un document avec une photographie, délivré par la municipalité (sur support papier, magnétique ou informatique) dans le but de prouver l'identité personnelle de son titulaire. Toute personne est tenue de porter sa carte d'identité à tout moment afin de pouvoir être identifiée.*

- vous inscrire au **Service national de santé (SSN)**, obtenir la **carte d'assurance maladie (Tessera Sanitaria, TS)** et choisir un médecin de famille.

Contactez la Questura (préfecture de police) pour vous renseigner et demander un permis de séjour en fonction de l'objet de votre séjour.

visitez le site de la
préfecture de police
[Questura](#) →

Déclaration d'hospitalité : si vous êtes citoyen d'un pays hors de l'Union européenne ou si vous êtes apatride (sans citoyenneté), vous devez le communiquer dans les 48 heures suivant votre arrivée. La déclaration doit être présentée par l'hôte ou l'hébergeur.

visitez le site de la
[Commune](#) →

Cession d'un bâtiment : si vous avez obtenu l'usage exclusif d'un bâtiment ou d'une partie d'un bâtiment pour une période de plus d'un mois, vous êtes tenu de le notifier.

POUR DE PLUS AMPLES INFORMATIONS

Service URP et Communication institutionnelle

Tel. 051 697 9160

E-mail urp@comune.medicina.bo.it

Nationalité italienne

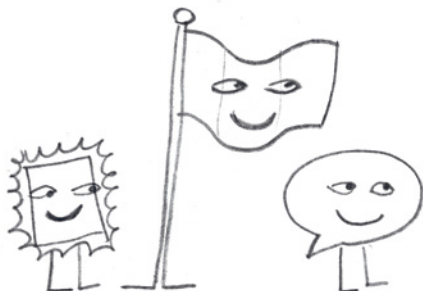
La citoyenneté signifie l'appartenance à part entière à l'État italien et la possibilité d'avoir tous les droits et devoirs.

Avec la citoyenneté, vous pouvez vous présenter comme candidat et participer aux **élections**, le **regroupement familial** devient plus facile et elle peut être **transmise** à vos enfants.

Avec la citoyenneté italienne, vous obtenez également la **citoyenneté européenne**, qui vous permet de vous déplacer librement dans tous les pays de l'Union européenne.

Vous pouvez obtenir la citoyenneté italienne :

- par l'**origine** :
 - si vous êtes le fils ou la fille d'un père ou d'une mère de nationalité italienne ;
 - si vous descendez directement de citoyens italiens qui n'ont jamais perdu leur citoyenneté (jure sanguinis).
- par la **naissance**. Si vous êtes né en Italie, vous pouvez acquérir la citoyenneté si :
 - vos deux parents sont inconnus ou apatrides ;
 - vous avez résidé en Italie depuis votre naissance, sans interruption, jusqu'à vos 18 ans et que vous déclarez vouloir acquérir la citoyenneté entre vos 18 et 19 ans.
- par le **mariage**, la **résidence** ou à la suite de l'**adoption** d'un citoyen étranger majeur.



Le processus d'obtention de la citoyenneté implique :

1.
votre candidature

2.
**la notification des
décrets d'octroi**

3.
**le serment
d'allégeance**

Résidence

La résidence est le lieu où vous vivez habituellement. Avec la résidence, vous pouvez obtenir des documents d'état civil et accéder aux services démographiques.

Vous pouvez demander l'enregistrement à l'état civil en personne au bureau d'enregistrement ou par courrier postal ou électronique, dans les 20 jours suivant la date du changement de résidence.

Pour obtenir la résidence à Medicina, vous devez :

- **résider dans la ville** (lieu physique où vous vivez en permanence) ;
- **avoir le droit de résider dans le logement indiqué** (par exemple propriété d'un bien, contrat de location, consentement du propriétaire, hébergement gratuit, etc.)

Visitez la page du site dédiée pour faire un changement de résidence :

• **au sein de la municipalité**

[citoyens italiens, U.E. et extra U.E.](#) →

• **depuis une autre municipalité ou depuis l'étranger**

[citoyens italiens ou extra U.E.](#) →

[citoyens communautaires](#) →

POUR DE PLUS AMPLES INFORMATIONS

Service état civil

Tel. 051 697 9256

E-mail anagrafe@comune.medicina.bo.it

Voter à Medicina

Si vous êtes un **citoyen italien** dûment inscrit sur les listes électorales de la municipalité de Medicina, vous pouvez voter aux élections municipales, régionales et nationales, ainsi qu'aux référendums.

Si vous êtes un **citoyen de l'U.E.** dûment inscrit à l'état civil de Medicina, vous pouvez exercer, sur demande, votre droit de vote uniquement aux élections municipales et européennes dans votre commune italienne de résidence.

Si vous êtes un **citoyen non européen**, vous ne pouvez pas exercer votre droit de vote.

Pour obtenir la carte électorale, adressez-vous au bureau de vote.



POUR DE PLUS AMPLES INFORMATIONS

Bureau de vote

Tel. 051 697 9288

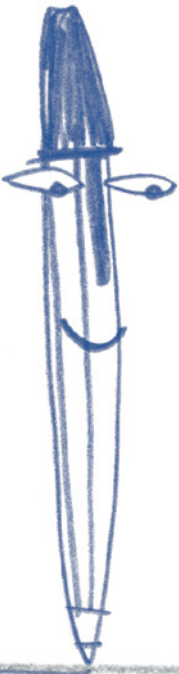
E-mail elettorale@comune.medicina.bo.it

Ecole, éducation et cours de langue italienne

En Italie, pour tous les citoyens italiens et étrangers, il existe un droit/devoir à l'**instruction** et à la **formation**.

INSTRUCTION ET FORMATION : *les étrangers ne résidant pas légalement sur le territoire ont également le droit de s'inscrire à l'enseignement obligatoire jusqu'à l'âge de 18 ans. L'inscription se fait auprès des secrétariats des différentes écoles et, chacune, selon son propre règlement, exigera certains documents.*

Les citoyens européens ont le droit de fréquenter les écoles de tous les États membres dans les mêmes conditions que les nationaux, indépendamment de leur connaissance de la langue. Le système scolaire italien peut être très différent de celui de votre pays d'origine, c'est pourquoi il n'existe pas de mécanisme européen de reconnaissance automatique des diplômes.



Le système scolaire italien s'articule selon plusieurs niveaux :

- **système intégré 0-6 ans** comprenant :
 - crèches ;
 - écoles maternelles (écoles de l'enfance) ;
- **premier cycle d'enseignement** comprenant :
 - école primaire/école élémentaire (6-10 ans) d'une durée de cinq ans ;
 - enseignement secondaire de premier degré/collège (11-13 ans) d'une durée de trois ans ;
- **deuxième cycle d'enseignement** comprenant :
 - enseignement secondaire de deuxième degré/lycées, instituts techniques et professionnels (de 14 à 18 ans) d'une durée de cinq ans au terme desquels les élèves passent le diplôme donnant accès aux études supérieures ;
 - parcours de 3 ou 4 ans d'enseignement et formation professionnelle (IeFP). A la fin de ce parcours de formation, on obtient une attestation avec la possibilité d'accéder au monde du travail ou bien de poursuivre durant 2 années supplémentaires jusqu'à l'obtention du diplôme.

Ecoles de Medicina

CRÈCHES

Nido d'Infanzia Girasoli

Via Sillaro 17

Nido d'Infanzia Coccinelle

Via Gramsci 3

Nido d'Infanzia Chiccodrillo

Via Fabbri 1325
Sant'Antonio

Si vous êtes un parent ou le tuteur/responsable légal et que vous souhaitez faire une demande d'inscription, remplissez le formulaire en ligne dans la section dédiée avant la date indiquée, qui sera active après la publication de l'avis sur le site web de la municipalité de Medicina.

visitez le site de la
[Commune](#) →

POUR DE PLUS AMPLES INFORMATIONS

Services scolaires

Tel. 051 697 9247

E-mail serviziallapersona@comune.medicina.bo.it

ECOLE MATERNELLE, ÉCOLE PRIMAIRE ET COLLÈGE

Scuola dell'infanzia L. Calza

Viale Gramsci 1

Scuola dell'infanzia Succursale Calza

Via Flosa 95

Scuola dell'infanzia S. Antonio

Via Fabbri 1325
Sant'Antonio

**Scuola primaria
Enzo Biagi**

Via Don Verlicchi 187

**Scuola primaria
Vannini**

Piazza A. Costa 13

**Scuola primaria
Gino Zanardi**

Via Skofja Loka 6

**Scuola secondaria
G. Simoni**

Via Gramsci 2/A

Pour faire une demande d'inscription, se référer, pour tous les établissements cités, au secrétariat du groupement scolaire «G. Simoni»

Secrétariat du groupement scolaire

Via Gramsci 2/a 40059 - Medicina

Tel. 051 697 0595

E-mail BOIC867005@istruzione.it

ECOLE MATERNELLES MIXTES

Scuola dell'infanzia Santi Angeli Custodi

Via Guazzaloca 39 - Ganzanigo

Tel. 051 851 516

E-mail scuolaparitariaganzanigo@gmail.com

Scuola dell'infanzia S. Angelo Custode

Via E. dalla Valle 9/a - Villafontana

Tel. 051 853 266

E-mail asilo.villafontana@alice.it

Scuola dell'infanzia San Mamante

Via Saffi 102 - Medicina

Tel. 051 852 850

E-mail scuolasmamante.idapoli@gmail.com

COLLÈGE

On trouve à Medicina le Lycée scientifique de sciences appliquées et l'Institut professionnel commercial qui relèvent de l'Institut «Giordano Bruno» de Budrio.

POUR DE PLUS AMPLES INFORMATIONS

Istituto Superiore Giordano Bruno

Siège central, Viale I Maggio 5 - Budrio

Tel. 051 6923910/911

E-mail bois00300a@istruzione.it
info@isibruno.istruzione.it

Succursale, Via Caduti di Cefalonia 57 - Medicina

Tel. 051 852533

Si vous avez besoin d'accéder aux services liés à l'école (cantine, transports, garderie), contactez :

Bureau des services scolaires

Tel. 051 697 9247 - 263 - 244

E-mail serviziallapersona@comune.medicina.bo.it



Cours de langue italienne pour adultes

Connaître la langue du pays nous permet de participer à la société où nous vivons, de demander des informations et de mieux exprimer nos besoins.



Il existe plusieurs **niveau de connaissance** de la langue, répartis en trois niveaux :

- Base - niveau A ;
- Autonomie - niveau B ;
- Maîtrise - niveau C.

Il est important de connaître et de faire certifier votre niveau de connaissance de la langue italienne pour obtenir certains documents. Par exemple, pour obtenir un permis de séjour de longue durée, il faut être en possession du niveau A2, alors que pour demander la nationalité italienne, il faut le niveau B1.

A Medicina, vous pouvez trouver des cours d'italien gratuits à l'école publique CPIA (Centro Provinciale per l'Istruzione degli Adulti).

POUR DE PLUS AMPLES INFORMATIONS

Secrétariat CPIA

Tel. 054 224 877

E-mail bomm36200n@istruzione.it

Travail et orientation

Pour trouver un emploi, inscrivez-vous à l'agence pour l'emploi et préparez votre **CV**

CURRICULUM VITAE - CV: *c'est un document qui résume les expériences professionnelles et les formations, et qui peut être utilisé pour postuler à un emploi. Les citoyens de l'UE ont le droit de travailler dans n'importe quel pays de l'UE.*

Vous pouvez remplir les modèles en ligne, par exemple à l'adresse suivante : europass.cedefop.europa.eu

Le Centre pour l'emploi propose des services gratuits pour vous aider à trouver l'emploi qui correspond le mieux à vos compétences et à vos intérêts.

Les **documents obligatoires** pour pouvoir travailler en Italie sont les suivants :

- code fiscal
- permis de séjour avec autorisation de travail (pour les citoyens non européens)

La signature d'un contrat de travail garantit la régularité du travail. Le contrat mentionne précisément le **salaire mensuel** et les **horaires de travail**.

La municipalité de Medicina dépend du centre d'Imola.

Il est important de savoir que tous les centres sont reliés entre eux. En vous inscrivant uniquement à Imola, vous êtes donc inclus dans le réseau au niveau régional.

POUR DE PLUS AMPLES INFORMATIONS

Centro per l'Impiego

Via Boccaccio 27 - Imola

Tel. 0542 655 301

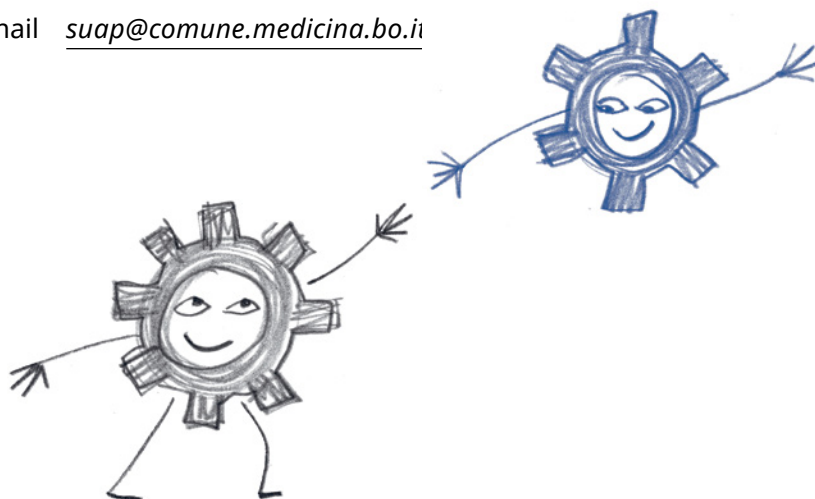
E-mail impiego.imola@regione.emilia-romagna.it

Pour démarrer une activité professionnelle indépendante, contactez le **Sportello Unico Attività Produttive - SUAP** (portail Unique Activités de Production)

Bureau SUAP

Tel. 051 6979242 - 051 6979241

E-mail suap@comune.medicina.bo.it



Assistance médicale et services sociaux

Système national de santé italien

La loi italienne reconnaît la santé comme un droit fondamental de l'individu. Les soins de santé sont accessibles à tous les résidents en Italie par le biais du Système national de santé (SSN). Le SSN fournit des services de santé gratuits ou payants. Pour accéder au service national de santé, vous devez posséder une **carte d'assurance maladie**.

CARTE D'ASSURANCE MALADIE : *c'est le document qui vous donne accès aux services de santé (médecin généraliste, achat de médicaments, inscription à des examens ou à des visites de spécialistes).*

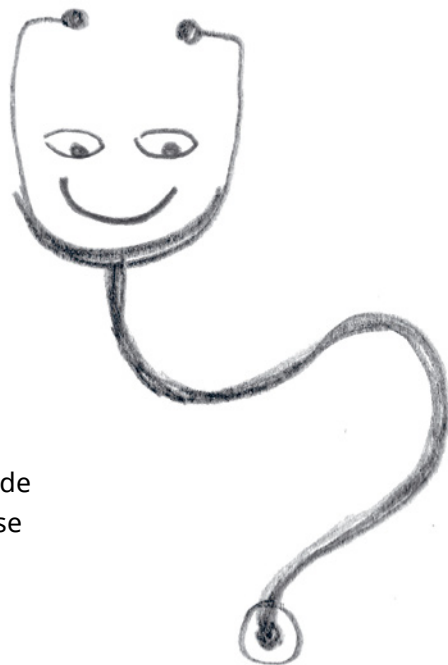
DOSSIERS ÉLECTRONIQUES DE SANTÉ - FSE : *il s'agit d'un recueil informatisé de vos documents de santé pour les prestations reçues dans les structures publiques du système régional de santé (comptes rendus de visites et d'examens spécialisés, lettres de sortie après hospitalisation, accès aux urgences).*

POUR DE PLUS AMPLES INFORMATIONS

Bureau de relations publiques de l'entreprise USL d'Imola

Tel. 0542 604121

E-mail urp@ausl.imola.bo.it



Structures du territoire

MAISON DE LA SANTÉ

La municipalité de Medicina fait partie de l'agence de santé d'Imola. A Medicina se trouve la Maison de la Santé.

Vous pouvez y :

- choisir un médecin généraliste (médecin de famille) en cas de besoin, de grippe, de demande de médicaments et de visites de spécialistes ;
- trouver l'espace jeune au Planning familial.

Le service de Planning familial est promu par l'autorité sanitaire locale d'Imola et dispose d'une équipe de psychologues, de gynécologues et de sages-femmes disponibles pour offrir des visites et des conseils gratuits et confidentiels.

POUR DE PLUS AMPLES INFORMATIONS

Via Saffi 1

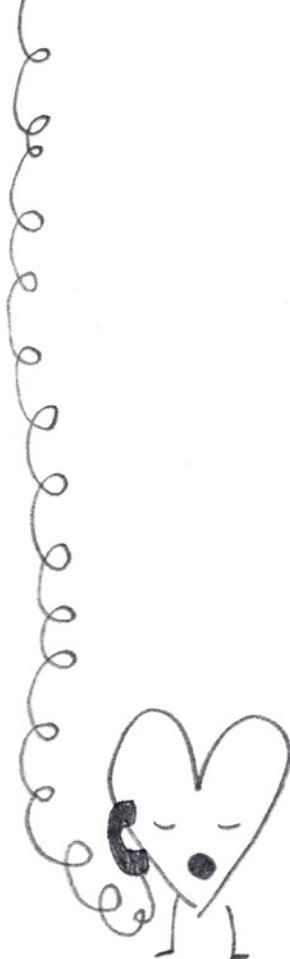
Tel. 051 697 8711

ASP - ENTREPRISE DE SERVICES À LA PERSONNE

Si vous avez besoin d'aides sociales diverses, vous pouvez contacter l'ASP, qui vous donnera toutes les informations nécessaires pour accéder aux services.

L'ASP gère :

- les **Services sociaux et d'assistance** qui promeuvent l'écoute des mineurs, des adultes et personnes âgées ;
- le **Guichet**, qui est la principale porte d'accès aux services sociaux et sanitaires de l'ASP Circondario d'Imola, fournit des informations et répond aux demandes de l'utilisateur. Par exemple, il traite les demandes d'aides économiques tels que les primes pour le gaz et le chauffage urbain, les abonnements subventionnés pour les transports publics urbains et de banlieue, et les logements sociaux ;
- les **Services et accueil des personnes d'origine étrangère**, qui favorisent l'intégration au même titre que le Guichet social. Par exemple, vous trouverez des informations et un soutien pour les dossiers et procédures telles que les permis de séjour, les regroupements familiaux, les demandes de nationalité italienne, les aides régionales pour le droit aux études. Le guichet propose également des services de médiation linguistique ;



- les **Services pour mineurs**, qui gèrent les interventions destinées aux familles et aux mineurs, dans le but de soutenir la parentalité, de promouvoir la protection et le bien-être des personnes en âge de se développer (de 0 à 8 ans) ;
- les **Services aux personnes handicapées**, qui s'occupent de la réception des besoins d'assistance sociale et de l'intégration sociale et professionnelle des personnes handicapées, qu'elles soient de nature physique, psychophysique ou intellectuelle ;
- les **Services d'insertion sociale** qui accordent une attention particulière à la question de la fragilité sociale, en investissant des ressources économiques et professionnelles dans la définition de parcours d'accompagnement et d'insertion socioprofessionnelle ;
- les **Services aux personnes âgées** qui soutiennent la personne âgée dépendante et sa famille.

POUR DE PLUS AMPLES INFORMATIONS

ASP du territoire d'Imola - Siège de Medicina

via Saffi 73

Tel. 051 697 3900



Transports

Autobus

A Medicina, la station de bus se trouve Via Fava.
La ligne principale qui assure des liaisons avec
Bologne toutes les trente minutes environ est la
99 Bologne - Medicina - Lugo / Castel Guelfo.

[Tper](#) →

Autre ligne:

200, 206, 211 e **213**: Medicina - Budrio - Bologna

247/248: Alberino - Medicina - Imola

256: Bologna - Medicina - Conselice

116: Medicina - Castel S. Pietro Terme Stazione Treni (Gare ferroviaire)

157: Medicina - Castel Guelfo - Imola Ospedale nuovo (Hôpital nouveau)

Train

La gare la plus proche est **Castel San Pietro Terme** et assure une liaison rapide en direction de Ravenne et Bologne, notamment avec la ligne grande vitesse.
De Medicina, vous pouvez rejoindre la gare de Castel San Pietro Terme grâce à la **ligne 116**.

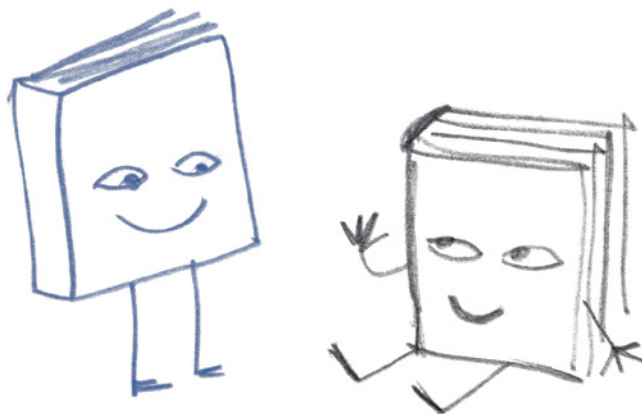
[Trenitalia](#) →

Vous pouvez acheter des billets et des abonnements pour les transports publics dans les gares et les kiosques à journaux participants ou en ligne.

téléchargez l'appli
[Roger](#) →

Culture

À Medicina, vous trouverez la **bibliothèque municipale**, le **musée municipal**, la **Pinacothèque** avec les tableaux d'Aldo Borgonzoni, les deux **théâtres municipaux**, Sala del Suffragio et Magazzino Verde, et d'autres espaces culturels.



BIBLIOTHÈQUE MUNICIPALE

CATÉGORIE :
Bibliothèque publique.

ACTIVITÉS : visites guidées, parcours pédagogiques pour les écoles, lectures à haute voix, présentation d'auteurs.

COLLABORATIONS :
Bibliothèques du district culturel d'Imola - 17

**ACCESSIBILITÉ
AUX PERSONNES
HANDICAPÉES :** oui

La bibliothèque municipale est située au deuxième étage de la Mairie, un bâtiment de la fin du XVI^e siècle situé dans le centre historique. Dans la bibliothèque, vous trouverez environ 25 000 livres, entre ouvrages de fiction et essais. Une attention particulière est accordée à la section jeunesse qui soutient les activités en collaboration avec les écoles. On y trouve également une section consacrée aux incunables, aux manuscrits et aux brochures sur l'histoire, la culture et l'art du territoire des Médicis, qui comprend également des écrits d'auteurs locaux.

| Palazzo della Comunità, Via Pillio 1 - Medicina

MUSÉE MUNICIPAL ET PINACOTHÈQUE

CATÉGORIE :
Musées mineurs

ACTIVITÉS :
Visites guidées,
parcours pédagogiques
pour les écoles.

ACCESSIBILITÉ
AUX PERSONNES
HANDICAPÉES : oui

Les collections du musée contiennent de précieux témoignages de l'histoire locale, notamment des pièces archéologiques et des objets dévotionnels et sacrés typiques des zones rurales. Il convient également de mentionner le splendide atelier du luthier Ansaldo Poggi et la reconstruction de la pharmacie de l'hôpital, datant du XIXe siècle, avec ses quatre herbiers du XVIIe siècle. Le rez-de-chaussée abrite la collection de marionnettes et un métier à tisser le chanvre. Au troisième étage se trouve la Pinacothèque consacrée au peintre médicéen Aldo Borgonzoni (1913-2004), avec des tableaux de l'artiste et d'autres artistes célèbres tels que Tirelli, Sartelli, Rambelli et Schifano.

| Palazzo della Comunità, Via Pillio 1 - Medicina

ARCHIVES

CATÉGORIE : Archives
municipales.

SERVICE : gratuit.

MODALITÉS :
sur réservation.

ACCESSIBILITÉ
AUX PERSONNES
HANDICAPÉES : non

On y trouve de nombreux documents de la période 1442-1950. La correspondance prénapoléonienne est très précieuse, elle consiste en une collection de lettres, de contrats, de décrets, d'actes de procès, de souvenirs historiques. Les registres de copies de lettres qui témoignent de l'autonomie de Medicina du XVIIe siècle jusqu'à la première moitié du XVIIIe siècle, les séries sur les affaires militaires et sur la Garde nationale, utiles pour les études d'histoire militaire, et le fonds documentaire de la Partecipanza agraire, du domaine historico-économique, sont intéressants à découvrir.

| Via Ercole Dalla Valle 77 - Villa Fontana

POUR DE PLUS AMPLES INFORMATIONS

Bureau musée, Pinacothèque, Archives et Bibliothèque

Tel. 051 697 9209

E-mail serviziculturali@comune.medicina.bo.it

THÉÂTRES ET ESPACES CULTURELS

La **salle de théâtre Suffragio** est située dans le centre historique. La salle peut accueillir 180 spectateurs. Elle accueille chaque année des spectacles de théâtre (répertoire, cabaret, théâtre dialectal), des concerts et des projections de films.

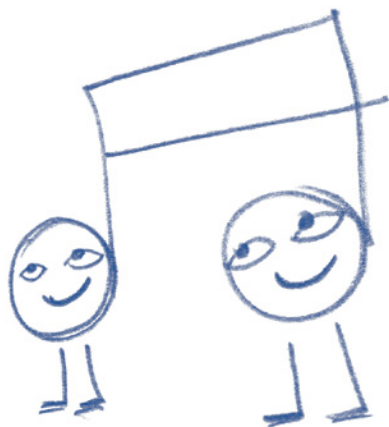
| Via Libertà 60 - Medicina

Le **Magazzino Verde**, une salle de théâtre de 99 places, est situé près du Parco delle Mondine. Il accueille le festival de théâtre pour les écoles, le théâtre pour enfants et les ateliers pour jeunes et pour adultes.

| Via dell'Osservanza - Medicina

La **Villa Pasi**, un bâtiment de valeur historique et artistique, accueille des activités de musique classique et moderne, et des projets d'inclusion sociale.

| Via dell'Osservanza 84 - Medicina



[Sala del Suffragio](#) →

pour participer au
laboratoires de théâtre,
visitez le site

medicinateatro.it →

visitez le site de la

[Fanfare municipale](#) →

EVÉNEMENTS ET FESTIVALS

La municipalité de Medicina promeut de nombreux événements, notamment des conférences, des expositions, des événements gastronomiques et vinicoles, organisés en collaboration avec des associations bénévoles et d'autres organismes locaux.

Pour connaître le calendrier des événements, vous pouvez consulter régulièrement l'agenda sur le site de la municipalité.

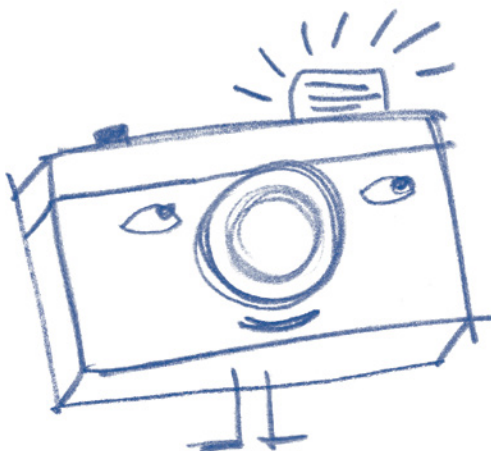
visitez le site de la
[Commune](#) →

POUR DE PLUS AMPLES INFORMATIONS

Service de la culture

Tel. 051 697 9229

E-mail volontariatocultura@comune.medicina.bo.it



Jeunesse et volontariat

Les politiques de la municipalité en matière de jeunesse et de bénévolat encouragent et soutiennent les activités dans la région, en mettant l'accent sur les questions de légalité. A Medicina, vous pouvez trouver plusieurs associations de volontariat et des centres pour la jeunesse.

Le **Centre pour la Jeunesse «Area Pasi»** est un lieu de rencontre en accès libre pour les adolescents et les jeunes âgés de 11 à 18 ans et fait partie du réseau des **Centres pour la Jeunesse de la province d'Imola**.

| Via dell'Osservanza 84 - Medicina

L'espace appelé **«il Lazzaretto»** héberge plusieurs associations de bénévoles et une salle d'étude.

| Via della Resistenza 166 - Medicina

Dans le centre historique et les localités, vous pouvez trouver plusieurs centres sociaux.

Visitez la page du site pour connaître toutes les associations culturelles et de promotion touristique.



visitez le site de la [Commune](#) →

visitez le site de la [Commune](#) →

Sport

L'offre sportive à Medicina est très diverse et vous pouvez choisir parmi de nombreux cours.



football



volley-ball



basket



cyclisme



tennis



danse



tir à l'arc



gymnastique artistique



natation



yoga



Pour en savoir plus sur les cours auxquels vous pouvez vous inscrire et les associations sportives du territoire, visitez la page dédiée.

visitez le site de la [Commune](#) →

POUR DE PLUS AMPLES INFORMATIONS

Bureau des Sports

Tel. 051 697 9241

E-mail sport@comune.medicina.bo.it

Textes écrits par la Municipalité de Medicina, Michele Cattani,
conseiller en charge des nouveaux habitants et habitantes.
En collaboration avec les nouveaux habitants et habitantes.

Design et mise en page : www.studiotalea.it

Illustrations de Lucia Grillini

